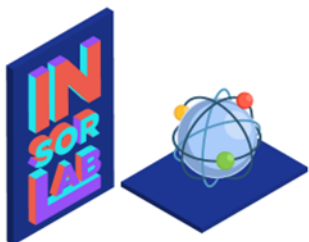


# **Imaginarios Sociales: Límites de la Comunicación entre las Personas Sordas y Oyentes en el Aula Universitaria**



## Nota del Autor

### STEPHANNY ORDOÑEZ ORDOÑEZ

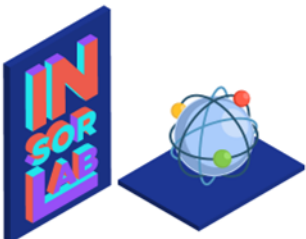


Licenciada en ciencias sociales de la universidad y Magíster en Educación de la Universidad de Nariño.

Profesional sorda con más de 6 años de experiencia en la labor docente como modelo lingüístico y docente bilingüe.

Documento en

LSC: <https://www.youtube.com/watch?v=PKIYj2GyzJY>



## Resumen

El documento muestra los imaginarios sociales de las fronteras de la comunicación, a través de comentarios de personas sordas y oyentes que han interactuado en el aula de clase universitaria. En el intento de interacción social surgen perspectivas, tropiezos o desavenencias relacionadas con la comunicación y abren una brecha llena de estigmatizaciones hacia cualquier persona sujeta en la diferencia; generando esquemas perceptivos contruidos socialmente y que ponen en la tela de juicio el sentido de compañerismo. Los cuales son potenciados por el desconocimiento parcial o total de la existencia de formas comunicativas, resultando en la errónea idea de considerar a la lengua oral como la única que provee a la comunicación global y cotidiana, omitiendo la escritura, la lengua de señas, la expresión corporal, el dibujo, la simbología, entre otras lenguas.

Imaginarios Sociales: Límites de la Comunicación entre las Personas Sordas y Oyentes



## Diferencialismo

Notar un diferencialismo o fijar al diferente, se convierte en el primer imaginario social, de manera que su actuar, es percibido con mayor facilidad, sucediendo acontecimientos como:

Cuando estábamos en clase, nos quedamos mirando al intérprete a veces me distraían mirándolo, pues yo me sorprendía, porque no sé cómo él hace para prestar atención al intérprete, al profesor y entenderlo.

Miremos a ver qué tal la experiencia de trabajar con una persona que no escucha.

Creo que desde las aulas empiezan con eso, con la inclusión [...] no es una carga más sino de aplicar una pedagogía diferente con las personas.

## Sordera

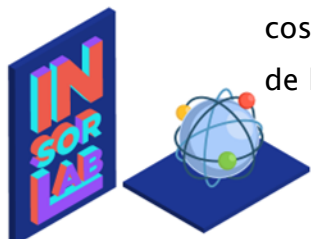
En este esquema, se encuentran los prejuicios, estigmatizaciones y representaciones sociales ya adquiridas que describen a las personas sordas en cuanto a la sordera, a través del mito, las influencias sociales, la familia y desde su ignorancia:

### *Según el mito*

¿Cómo era el mundo de ellos? A ver cómo te digo ¿cómo es el mundo de una persona sorda sin escuchar, sin tener sonidos a su alrededor? o cuando nacen, la verdad me preguntaba bastante-

### *Por influencia social*

“Pobrecitos” han de necesitar ayuda, ellos ¿cómo decirlo? están en un mundo donde son como frágiles [...] ¡Ay pobrecito! imagínate las cosas que les toca y no le hacen caso, Imagínate en otras situaciones de la vida o cómo se defenderán, sin sus padres, sin sus familias.



## **En el núcleo familiar**

Pues no, no sabía absolutamente nada, de hecho, en mi familia y mis amigos todo lo que me rodea tratábamos a las personas sordas como Sordo y mudo.

## **Desde su ignorancia**

Yo pensaba antes: “Ay no, qué pena, pues qué difícil que ha de ser su vida y un poco con lástima”

## **Audismo**

El audismo, un neologismo creado Tom Humpries (1970), desde el inglés “audism” para hacer énfasis a las relaciones sociales de las personas sordas frente a la superioridad de la gente oyente, en el sentido que se desconfía de las capacidades cognitivas, sociales, interpersonales

Además, con los acontecimientos del audismo pueden afectar a las personas sordas pertenecer en un grupo para el desarrollo de los asuntos académicos:

“pues no acá está nuestros grupitos”, “de pronto es complicado trabajar con ella”

Fue algo que nos colocaron hacer, un trabajo en grupos, si mal no recuerdo, entonces Johana miraba para un lado y para el otro y como que no sabía qué hacer, ni a quien decirle ¡ey aquí estoy! porque no me hacen parte de un grupo?

## **Unicidad al lengua-je oral**

Este esquema considera la fijación y dependencia de las personas al poseer la lengua oral como su único lenguaje, compuesta por la escucha, la voz y el habla. Para Calderón (2004), la lengua oral, es en sí misma, el principal medio de comunicación fácil, accesible, instantáneo y directo para el desenvolvimiento con la cotidianidad y globalidad. Hace parte en toda espacialidad como familia, la sociedad, los medios de comunicación, etc.



¡ay yo tal vez no puedo hacer eso! o qué oso, o no sé, como que yo no puedo hacer esas cosas, me parecen muy difícil, allá están haciendo señas y yo no entiendo nada.

Pues fue un poco extraño porque siempre había estado en contacto con personas oyentes.

Es decir, hay gente que gran parte de su vida ha estado desenvolviéndose comúnmente en el mundo sonoro de los oyentes, en el cual, al recurrir a otras formas de comunicación, generan temores o impedimentos: Me imagino que hay personas que tal vez es algo que no se comunica con él, tal vez por rechazo o tal vez porque sean como yo, que en realidad no sabemos cómo hablar con él.

### Tiempos de Alteridad

Carretero (2001), Pintos (1995) y Baeza (2015) plantean que un esquema de imaginario social también puede reflejar a través de una temporalidad, mediante la alineación del tiempo, pasado (hechos, acontecimientos y fenómenos transcurridos) que denota la experiencia social de los individuos, el presente refiere a la acción, mientras el futuro indicaría el reconocimiento o utopía.

**Fase inicial.** En el primer momento, ningún sujeto puede notar a una persona sorda, puesto que la sordera es invisible, insospechada, una alteridad por doquier como si fuera su sombra: cuando ingresé a la Universidad, la verdad es que los oyentes no se dieron cuenta de que era una persona sorda, pensaron que era una persona oyente, se me acercaban hablarme y pues se daban cuenta de que no les entendía y ahí se daban cuenta de que era una persona sorda, a veces me preguntaban algo y yo le respondía escribiendo en algo, en ocasiones mis otros compañeros que sabían que soy Sordo les respondían. (ps4)



**Fase intermedia.** Tras haber acumulado la convivencia y conocerse entre sus compañeros la persona sorda, el sujeto protagonista de la diferencia, se convierte en el centro de la atención y la fijación dentro del lugar en el que se desenvuelve:

Mi primera impresión, ¿cómo sería estudiar con alguien que es sorda, ¿cómo sería eso? [...] cómo hacían con sus familias? ¿de una tienen que aprender señas? que ¿cómo es todo el proceso que es estar sin sonido? eso era más que todo mi mayor interés de una persona sorda.

**Fase final.** Los siguientes discursos marcan las conclusiones de su interrelación con las personas sordas:

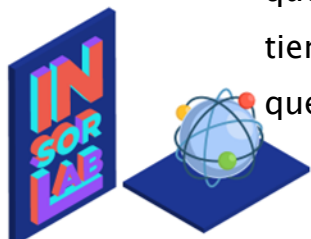
Creo que el poder convivir con una persona sorda enseña muchísimo y uno queda con aprendizajes muy gratos. Y eso hace que los estigmas y prejuicios vayan cayendo, claramente es muy diferente la situación o las cosas por fuera de la Universidad.

### **Grietas de interrelación**

Mélich (2014) comenta que el mundo tiene grietas porque suceden acontecimientos que rompen algo de lo que está previsto y desconocido, en esta situación que rodea el imaginario social con respecto a los límites de comunicación, muestra un patrón similar: es poco o mínimo el número de sus compañeros de clase comparten alguna comunicación e interrelación social.

### ***El tiempo como un factor o una excusa:***

Eso limitó bastante mi tiempo entre clases y las cosas que tenía que hacer, reuniones encuentros, salidas, todo eso. Entonces mi tiempo era bastante limitado como para poder ponerle la atención que merece el querer aprender lengua de señas.



## ***Por miedo***

¡Ay es que yo no entiendo! o ¡yo no sé, me da como miedo aprender!

A mí me da un poco de miedo tal vez hablar de esto, porque no sé con qué término decirlo, porque uno no sabe tal vez puedo ofender y no darme cuenta, entonces hay que hacerlo con respeto.

## ***Acerca del bloqueo natural, referido a aquella reacción propia de la persona que impide la expresión.***

Es como el miedo a enfrentarse a nuevas situaciones.

En algún momento les dio impotencia no poder ayudar o no poder entablar una conversación.

## ***Dependencia con el intérprete***

Yo sabía que las personas sordas tienen un intérprete que obviamente les colabora, pero si se me hacía un poco complejo para ellos, podrían llegar a desarrollar actividades más complejas o que tuvieran que hacerlo solos.

